

Federación española de Baloncesto



SÁBADO 14 Y DOMINGO 15 DE FEBRERO

SÁBADO 14 SEMIFINALES A LAS 12h Y 17h | DOMINGO 15 FINAL 15:45h

PABELLÓN JORGE GARBAJOSA | TORREJÓN DE ARDOZ



SOCIOS INSTITUCIONALES



SOCIOS PATROCINADORES



PATROCINADORES LOCALES



Torrejón vuelve a vibrar con la Copa de la Reina

Por segunda edición consecutiva, la Copa de la Reina recala en Torrejón de Ardoz en un fin de semana siempre especial para el baloncesto femenino, con una competición espectacular que reúne a las mejores figuras de nuestro baloncesto y que conjuga a partes iguales emoción, intensidad, drama, nervios y alegría.

Rivas Ecópolis ejercerá de anfitrión de un torneo en la que se darán un Spar Citylift Girona que llega como líder; un Perfumerías Avenida que buscará revalidar su título; y un Conquero Huelva Wagen que quiere hacer historia en su primera participación en la Copa de la Reina.

Y todo ello aderezado, además, con el desplazamiento de unas aficiones que no dejarán solas a sus jugadores en un torneo cuya final se podrá presenciar el domingo en directo a través de las cámaras de Teledeporte.



CUADRO DE JUEGO

PERFUMERIAS AVENIDA

RIVAS ECÓPOLIS

Sábado / 12:00 h. (FebTV)

SPAR CITYLIFT GIRONA

CB CONQUERO HUELVA WAGEN

Sábado / 17:00 H. (FebTV)

FINAL

Domingo / 15:45 h. (TDP)

COMUNICACIÓN

Enrique Cuevas (FEB) / ecuevasd@feb.es / 637 82 62 85

Pablo Romero (FEB) / promeroc@feb.es / 680 663 586

David González (FBM) / prensa@fbm.es / 636 904 400

Fotografías: Pablo Romero, Alberto Nevado y Clubes FEB

SIGUE LA FINAL

Televisión: Teledeporte (Directo) y FebTV (Directo)

Internet: www.feb.es / baloncestoenvivo.feb.es

RR.SS.: @CompeticionFEB / @baloncestoFEB / #CopaReinaLF

ÁRBITROS

Ángel de Lucas de Lucas (Castilla La Mancha)

Susana Gómez López (Murcia)

Jesús Marcos Martínez Prada (Asturias)

Esperanza Mendoza Hidalgo (Extremadura)

Juan Manuel Uruñuela Uruñuela (País Vasco)

Francisco Javier Zafra Guerra (Comunidad Valenciana)

Comisario: Vicente Sanchís

JOSÉ LUIS SÁEZ
PRESIDENTE FEDERACIÓN ESPAÑOLA BALONCESTO

La primera Copa 2018

La de este próximo fin de semana en Torrejón será la primera Copa de la Reina desde que la FIBA decidió confiar al Baloncesto Español el gran proyecto de la Copa del Mundo Femenina de 2018 que queremos que sea, dentro de poco más de tres años, un excelente broche de oro para el programa Universo Mujer.

Durante esta semana una de las citas más destacadas del calendario de nuestras competiciones –con grandes jugadoras en pista- se convertirá también, durante varios días, en una fiesta con actividades para todos.

Porque el baloncesto puede y debe ser una excelente Escuela de Padres para los educadores de nuestros jóvenes deportistas. Una plataforma de sinergias con empresas y empresarios. Un punto de encuentro para la participación y diversión en las plazas y las calles de nuestras ciudades. Y un juego del que vale la pena aprender sus primeros secretos en clinics de iniciación, de la mano de algunos de nuestros jugadores más emblemáticos.

También un escenario ideal para, a través de nuestro deporte, acercar a los mayores de edad (pero jóvenes de espíritu) los valores de una vida activa y saludable. Para poner nuestro granito de arena en la concienciación sobre problemas que afectan a mujeres como el cáncer de mama. Y para conocer de primera mano cómo es la vida de una deportista cuando inevitablemente cambia los vestuarios, las canchas, los entrenamientos y los partidos por el mundo laboral común.

Todo ello será también protagonista en Torrejón esta semana que hoy comienza y que culminará el domingo con la gran final de una competición -ya con 53 ediciones de historia- que cerrará el círculo de las Copas FEB 2015.



Torrejón de Ardoz, un lugar por descubrir



La Villa de Torrejón de Ardoz está situada en la zona este de la Comunidad de Madrid, en el denominado 'Corredor del Henares', que toma su nombre del mencionado río ribereño de las localidades asentadas en su valle bajo. Con una población de 129.000 habitantes, está situada a tan sólo 20 kilómetros de la Puerta del Sol de Madrid, y cuenta con ideales comunicaciones con la capital de España gracias a una sólida red de autobuses y Cercanías, así como de una red de autovías que conectan a la ciudad con los principales destinos del país. Un enclave ideal para las comunicaciones.

La calidez y hospitalidad de la Villa está presente en todos los lugares. Torrejón de Ardoz combina sus plazas y calles con zonas verdes y jardines que se integran en el entorno de la mejor forma posible para disfrute de todos los ciudadanos. Además, la ciudad se ha convertido en un centro neurálgico de negocios, con varias empresas estableciéndose en el municipio y fomentando la actividad financiera del Corredor del Henares. La ciudad se ha convertido también en punto de visita para todos los ciudadanos debido a nuevos atractivos turísticos como Parque Europa, un lugar que se ha consolidado como una de las principales atracciones turísticas de la ciudad.



Pabellón Municipal Jorge Garbajosa

Ubicado en los alrededores del Centro Comercial Parque Corredor, este pabellón fue rebautizado como Pabellón Municipal Jorge Garbajosa en honor al jugador campeón del mundo de baloncesto con la selección española en el año 2006 y medalla de plata en los Juegos Olímpicos de Pekín 2008. Este lugar se ha caracterizado en los últimos años por ser un epicentro de eventos deportivos de primer nivel en los que el baloncesto ha sido protagonista de excepción en este lugar.

Con una capacidad para 2.700 personas, este lugar ha acogido partidos de baloncesto de todo tipo. Desde encuentros de primer nivel de la selección española masculina o la Liga Endesa, hasta partidos de Adecco Plata o categorías inferiores de la selección española. Este lugar volverá a vibrar esta primavera con el baloncesto de formación gracias a la disputa del Campeonato de España de Clubes Junior Masculino.

Perfumerías Avenida



DATOS BÁSICOS

CLUB: CLUB BALONCESTO AVENIDA
DIRECCIÓN: AVDA. SAN AGUSTÍN, s/n. 37005 SALAMANCA
TELÉFONO: 687888241
MAIL: gerencia@perfumeriasavenidabaloncesto.com
WEB: www.perfumeriasavenidabaloncesto.com/



LA PLANTILLA

4	LEONOR RODRÍGUEZ	ESC	1.80	23
5	MARTA FERNÁNDEZ	ESC	1.78	32
6	TAMARA ABALDE	A-PÍV	1.90	25
7	PAOLA FERRARI	ALERO	1.78	29
8	MARIONA ORTIZ	BASE	1.81	22
9	MARIJA REZAN	PÍVOT	1.96	25
10	MARTA XARGAY	BASE	1.81	23
11	VANESA BLE	PÍVOT	1.90	23
12	ANNA MONTAÑANA	A-PÍV	1.85	33
14	SHAY MURPHY	ALERO	1.80	29
15	ANGELICA ROBINSON	PÍVOT	1.97	27

CUERPO TÉCNICO



ALBERTO MIRANDA
 SALAMANCA / 26/11/1977
TRAYECTORIA: 04-05 Avenida (LF) / 07-08 Ponferrada (EBA) / 08-10 Zamora (EBA) / 10-13 Avenida (LF)

AYUDANTE: Avelino García
PREPARADOR FÍSICO: David Noreña
MÉDICO: Carlos Moreno
FISIOTERAPEUTA: Elena Rosa González
DELEGADO: David Noreña



PABELLÓN

PABELLÓN WÜRZBURG



Avda. San Agustín, s/n
Aforo: 3.500
Asistencia 13/14: 2.700

HISTÓRICOS

PARTIDOS		PUNTOS	
SILVIA DOMÍNGUEZ	169	A. VALDEMORO	1812
ISA SÁNCHEZ	162	M. LLAMAS	1282
MARTA XARGAY	151	ISA SÁNCHEZ	1270
A. MONTAÑANA	135	A. MONTAÑANA	1261
MARÍA LLAMAS	134	A. DE MONDT	1179

* Datos en Liga Femenina

TRAYECTORIA

Temp	08/09	09/10	10/11	11/12	12/13	13/14
Liga	LF	LF	LF	LF	LF	LF
Pto	2°	2°	1°	2°	1°	2°

PRESIDENTE

JORGE RECIO



LA OPINIÓN DEL PRESIDENTE

"Son ya muchos años participando en la Copa de la Reina, pero siempre con la ilusión del primer día. Fue nuestro primer título, en una edición muy disputada en Valencia y es una competición que nos ha hecho grandes. Se ha demostrado claramente que los equipos que no eran los gallitos conseguíamos éxitos importantes. Es una competición muy bonita, donde se vive el baloncesto un fin de semana y estamos encantados de jugarla. La ciudad es mucho más que Perfumerías Avenida, pero a nivel deportivo es un orgullo la vinculación de una ciudad con un proyecto que cuenta con una afición que se desplaza con nosotros por toda España y en esta Copa de la Reina no va a ser menos, la Marea Azul estará animando en Torrejón para llegar a la final.

Perfumerías Avenida lleva muchos años apostando económicamente y hay que valorar que en tiempos de crisis lleve tanto tiempo poniendo dinero en un proyecto de baloncesto y en un proyecto salmantino. Es un orgullo para nosotros, para la empresa y el reconocimiento de todo el mundo es importante. Personalmente, la primera sensación que tengo son nervios, pero siempre ocurre en cualquier partido que juega mi equipo. Va a ser una competición bonita, están los tres mejores equipos clasificados y un equipo como Rivas que siempre es complicado. Como cualquier Copa, el partido más importante siempre es el primero, que es en el que hay que estar a tope. Vamos con mucha ilusión, con muchas ganas pero respetando a un equipo bastante complicado como Rivas Ecópolis".

(7) COPA REINA 2015 / LOS PARTICIPANTES



8 MARIONA ORTIZ



BASE | 1.81 | 28/02/1992
BARCELONA

TRAYECTORIA Cat. Inferiores: Calella y Mataró / 10-11 Unigirona (LF) / 11-13 Zamarat (LF) / 13-14 Perfumerías (LF)

ESTAD	PJ	MIN	PTS	REB	ASIST	VAL
	19	18.3	4.1	1.4	2.4	3.7

10 MARTA XARGAY



BASE | 1.81 | 20/12/1990
GIRONA

TRAYECTORIA Cat. Inferiores: Vedruna, Santa Eugenia y Unigirona / 08-09 Unigirona (LF2) / 09-14 Perfumerías (LF)

ESTAD	PJ	MIN	PTS	REB	ASIST	VAL
	19	21.0	5.4	2.7	2.8	6.6

4 LEONOR RODRÍGUEZ



ESCOLTA | 1.80 | 20/10/1991
LAS PALMAS DE G.CANARIA

TRAYECTORIA Cat. Inferiores: CB Islas Canarias / 08-09 CB Islas Canarias (LF) / 09-13 Florida State (NCAA) / 13-14 Perfumerías (LF)

ESTAD	PJ	MIN	PTS	REB	ASIST	VAL
	19	16.0	5.2	1.8	1.6	5.0

5 MARTA FERNÁNDEZ



ESCOLTA | 1.78 | 21/12/1981
BADALONA (BARCELONA)

TRAYECTORIA Cat. Inferiores: Sant Josep y Siglo XXI / 99-04 Ros Casares (LF) / 04-07 Barcelona (LF) / 07-08 Los Angeles (WNBA) / 08-10 Wisla (POLONIA) / 10-11 Ros Casares (LF) / 11-14 Perfumerías (LF)

ESTAD	PJ	MIN	PTS	REB	ASIST	VAL
	18	21.2	9.3	1.2	1.4	7.8

7 PAOLA FERRARI



ALERO | 1.78 | 16/09/1985
ASUNCION (PARAGUAY)

TRAYECTORIA 05-06 Pio XII (LF2) / 06-07 Sóller (LF2) / 07-08 Covibar y Burgos (LF) / 08-09 Estudiantes (LF) / 08-12 Sóller (LF) / 12-13 Perfumerías (LF) / 13-14 Unimed (BRASIL)

ESTAD	PJ	MIN	PTS	REB	ASIST	VAL
	19	19.5	8.4	3.4	1.6	7.2

14 ESHAYA MURPHY



ALERO | 1.80 | 15/04/1985
LOS ÁNGELES (EE.UU.)

TRAYECTORIA 05-07 USC (NCAA) / 07-08 Apollon (GRECIA) / 08-09 San José (LF) / 09-11 Soller (LF) / 11-12 Ros Casares (LF) / 12-13 Dynamo Kursk (RUSIA), Galatasaray (TURQUÍA), Quebradillas (P.RICO) y Chicago (WNBA) / 13-14 Perfumerías (LF)

ESTAD	PJ	MIN	PTS	REB	ASIST	VAL
	19	23.5	13.8	3.8	1.6	13.7

6 TAMARA ABALDE



A-PIVOT | 1.90 | 06/02/1989
FERROL (A CORUÑA)

TRAYECTORIA Cat. Inferiores: Cía de María y CD Bosco / 07-08 Lamar (NCAA) / 08-11 Rivas (LF) / 10-11 Obenasa (LF) / 11-12 Provence (FRANCIA) / 12-13 Landes (FRANCIA) / 13-14 Perfumerías (LF)

ESTAD	PJ	MIN	PTS	REB	ASIST	VAL
	15	8.2	2.1	1.4	0.5	2.4

12 ANNA MONTAÑANA



A-PIVOT | 1.85 | 24/10/1980
ALBORAYA (VALENCIA)

TRAYECTORIA Cat. Inferiores: Alboraya, Dorna Godela y Ros Casares / 97-99 Ros Casares (LF) / 00-01 Perfumerías (LF) / 01-05 George Washington (NCAA) 05-06 Ros Casares (LF) / 06-08 Perfumerías (LF) / 08-10 Ros Casares (LF) / 2009 Minnesota (WNBA) / 10-11 Perfumerías (LF) / 12-13 Perfumerías (LF) / 13-14 NMiza (FRANCIA)

ESTAD	PJ	MIN	PTS	REB	ASIST	VAL
	15	7.5	0.9	1.3	1.3	1.9

9 MARIJA REZAN



PIVOT | 1.96 | 08/08/1989
ZADAR (CROACIA)

TRAYECTORIA 09-10 Zadar (CROACIA) / 10-12 Gospic (CROACIA) / 12-14 Perfumerías (LF)

ESTAD	PJ	MIN	PTS	REB	ASIST	VAL
	19	21.5	9.5	6.6	1.3	13.4

11 VANESA BLE



PIVOT | 1.90 | 12/08/1991
ABIDJAN (COSTA DE MARFIL)

TRAYECTORIA Cat. Inferiores: CB Islas Canarias / 09-10 Ibiza (LF) / 10-11 Sedis Basquet (LF) / 11-13 Gran Canaria (LF) / 13-14 Galatasaray (TURQUÍA) y Unigirona (LF)

ESTAD	PJ	MIN	PTS	REB	ASIST	VAL
	19	20.0	4.6	7.0	0.7	9.4

15 ANGELICA ROBINSON



PIVOT | 1.97 | 20/04/1987
ATLANTA (EE.UU.)

TRAYECTORIA 06-10 Georgia (NCAA) / 10-11 Alges (PORTUGAL) / 2011 Washington (WNBA) / 11-12 Girona (LF) y UTE (ECUADOR) / 12-13 Tarbes (FRANCIA) / 13-14 Perfumerías (LF) / 2014 Seattle (WNBA)

ESTAD	PJ	MIN	PTS	REB	ASIST	VAL
	18	26.4	12.3	9.7	1.7	17.3

Perfumerías Avenida, una reina que aspira a mantener el cetro

Llega una de las competiciones fetiche para Perfumerías Avenida. La Copa de la Reina se pone en marcha en Torrejón de Ardoz con el Perfumerías Avenida defendiendo entorchado. Un reto para el equipo salmantino que mira alto esta temporada y que se ha encargado de cerciorarse a lo largo de este curso de llegar en plena forma y con todos sus efectivos al máximo para la cita.

La Copa de la Reina 2015 está aquí. **Perfumerías Avenida** afronta la primera gran competición del año con ganas de dar buena imagen ante su afición y pelear por recuperar el cetro de campeona de la Copa de la Reina. Lo hace tras firmar un inicio de temporada a gran nivel, en el que ha brillado tanto en la Liga Femenina como en la Euroliga Femenina y en el que ha despertado la ilusión a orillas del Tormes entre toda la **'Marea Azul'**.

Una **'Marea Azul'** que siempre ha respondido a la llamada del equipo salmantino, y que en la Copa de la Reina es sinónimo de espectáculo en la grada. Lejana queda ya la consecución de la primera Copa de la Reina en Valencia, en el año **2005**. Desde entonces, en tres ocasiones más ha levantado el cuadro salmantino este 'Trofeo del K.O.': **León en 2006, Arganda del Rey en 2012 y Torrejón** el año pasado son ciudades que quedarán grabadas en la historia salmantina.

Pero ahora, una nueva edición está en marcha. Y Perfumerías Avenida ya sueña con conseguir este preciado trofeo. El equipo salmantino ha completado una enorme pri-



mera vuelta, firmando grandes actuaciones en la Liga Femenina y haciendo de su cancha un lugar casi inexpugnable. Solamente el Spar CityLift Girona ha sido capaz de vencer en la pista salmantina en competición nacional. El resto de equipos no han podido derrotar a este gigante salmantino.

Donde ha sido inexpugnable el feudo salmantino es a nivel europeo. Los grandes del continente han tenido que ceder ante el empuje de una Marea Azul que ha llevado en volandas al equipo salmantino. Su plantel plagado de estrellas nacionales e internacionales así lo refleja. Encabezadas por **Marta Xargay**, nombres como **Leonor Rodríguez, Marija Rezan o Shay Murphy** brillan semana a semana para el equipo que entrena Alberto Miranda.

La Copa de la Reina es el primer gran objetivo de la temporada para las salmantinas. No hay otro pensamiento en la entidad charra que el de vencer y revalidar este torneo. La motivación es máxima y todo suma para tratar de conseguir una Copa de la Reina que les lanzaría en su camino a la pelea por el título de Liga Femenina.

Alberto Miranda: “Ganar la Copa es uno de los objetivos”

El técnico de Perfumerías Avenida analiza lo que será la Copa de la Reina. Alberto Miranda asegura que el equipo llega en un buen momento de forma, y con ganas de disputar esta competición. Para el preparador charro, **“si somos capaces de imponer nuestra superioridad interior, será una de las claves para acceder a la final”**.

¿Cómo llega Perfumerías Avenida a la Copa de la Reina?

Queremos pensar que en buen momento. Venimos trabajando en las últimas semanas específicamente para estar en un buen nivel tanto físico como técnico-táctico. Y es uno de los objetivos de la temporada, el ganar esta Copa de la Reina.

¿Cuál ha sido el mejor momento y el peor de la temporada?

Yo diría que el comienzo de competición en el primer partido contra Spar CityLift Girona, en el que se acababa de incorporar toda la plantilla, fue un momento duro. Se generaban dudas en la plantilla y era normal... pero se solventó bien y a través del trabajo hemos ido creciendo, y eso nos ha llevado al mejor momento de la temporada, que ha sido la victoria contra Fenerbahçe en Euroliga. Aquí todos creemos que nuestro mejor momento está por llegar. Lo mejor está por venir

¿Qué destacaría de su rival en semifinales, Rivas Ecópolis?

Rivas Ecópolis es un equipo que ha cambiado mucho en la competición. No es el mismo rival al que nos enfrentamos en la Supercopa. Es un equipo, yo diría que completo, con jugado-

ras jóvenes que ayudan mucho como Ángela Salvadoras; y con jugadoras experimentadas en la competición, como Inés Ajanovic, que están haciendo muy buen trabajo. Y además es un equipo bien entrenado y con las ideas claras.

La clave para acceder a la final estará en...

Si somos capaces de imponer nuestra superioridad interior, esta va a ser una de las claves. La batalla en la pintura va a ser importante, y si conseguimos que el balón llegue con facilidad a posiciones interiores, que circule bien el balón, será un paso adelante para nosotras.



¿Qué es lo que más destacaría de su equipo?

Estoy muy contento con el bloque, con la asunción de roles de cada jugadora, con la implicación que tienen todas en cuanto a conseguir el mejor rendimiento colectivo, incluso por encima del individual, y yo creo que esa es una de las mayores fuerzas que tiene Avenida. El equipo está rindiendo por momentos a un nivel excelente, y creo que ese es nuestro punto fuerte.

¿Qué mensaje manda a sus aficionados para esta Copa de la Reina?

Mandar un mensaje es especial... No voy a pedir apoyo, porque se que lo vamos a tener, El mensaje es de comunión. Este equipo cuenta con ellos, sabemos que van a estar con nosotros y que al final de la Copa de la Reina, nuestro deseo es que la afición pueda acabar con una sonrisa.



Marta Xargay: “Esta Copa es totalmente diferente”

Marta Xargay llega con la misión de defender el título de campeona de Copa de la Reina obtenido el año pasado y con ganas de disfrutar sobre la pista. Todo en una competición que todo lo que tiene a su alrededor **“te llena de ganas de que llegue el día de la competición y de poder disfrutarlo al máximo”**.

El defender título supone una responsabilidad para Marta Xargay, capitana del conjunto salmantino. Pero a la par, también supone una motivación. **“Creo que es un privilegio, pero también una responsabilidad, el defender este año el título de campeón de la Copa de la Reina. Tenemos muchas ganas de poder repetirlo”**.

El conjunto salmantino asume con naturalidad el cartel de favorito. Pero avisa de que esta Copa nada tendrá que ver con la del año pasado. **“Tampoco pensamos demasiado en ser favoritos y en la responsabilidad que tenemos encima. Sabemos que somos el actual campeón, pero este año es totalmente diferente. Hay equipos nuevos en liza y puede pasar cualquier cosa en estos dos días”**.

Para Marta Xargay, esta competición supone algo especial y totalmente diferente a lo que se vive el resto del año en el baloncesto nacional. **“Para todas las jugadoras es especial. Dos días completos de baloncesto femenino, encontrarte a varios equipos en el hotel, poder convivir con compañeras y amigas, ver el pabellón lleno como el año pasado.. te llena de ganas de que llegue el día de la competición y de poder disfrutarlo al máximo”**.

En semifinales, Rivas Ecópolis espera al equipo salmantino. Un cruce que se ha convertido en un clásico del baloncesto femenino nacional y que promete grandes emociones en las semifinales de la Copa. Marta Xargay da un aviso sobre lo que será este partido. **“Va a ser una semifinal muy igualada. Por nervios, por ganas de hacerlo bien, porque hemos tenido tiempo para preparar ese encuentro... pero por encima de todo espero que sea un partido bonito y que la gente disfrute. Personalmente, voy a la Copa a por un título y a disfrutar de estos dos días ”**

El título de Copa de la Reina es el primer gran objetivo de Perfumerías Avenida esta temporada. **“Ganar la Copa de la Reina es uno de los retos que se ha propuesto este año. Un título más para el club, y para toda la afición que año tras año nos está animando y sería un título más a mi trayectoria y un título más después de todo el trabajo que ha supuesto esta temporada”**.

Por ello, sus esperanzas para esta Copa están en divertirse y disfrutar de una competición que es especial. **“De la Copa espero disfrutar mucho. Voy a pasármelo bien, hacer un buen baloncesto que me permita disfrutar aunque no salgan bien las cosas a nivel de equipo o a nivel personal. Espero que la gente venga, disfrute y se lo pase bien”**.

Leonor Rodríguez: “No pensamos más allá de la semifinal”

Una de las jóvenes estrellas de Perfumerías Avenida es cauta, y sabe que no se puede pensar más que en el primer partido para poder pelear por el título. Por ello, asegura que **“tenemos un partido que ganar para llegar a la final y tenemos la experiencia del año pasado, en la que sabemos todo lo que nos costó conseguir esa Copa”**.

La jugadora canaria vuelve a disputar la Copa de la Reina con el equipo salmantino en un momento de máxima motivación, tanto suya como del equipo. Un momento del que destaca que el equipo llega a la competición en buen estado. **“Llegamos bien, concentradas, en carrerilla porque llevamos muchos partidos jugados, nos vamos compenetrando, recuperamos la identidad del equipo después de Navidad y estamos con muchas ganas e ilusión de ir partido a partido”**

‘Partido a partido’. Un mantra que en Perfumerías Avenida tienen totalmente asumido para poder llegar lejos en cualquier competición en la que participen. Por ello, Leo Rodríguez asegura que el primer pensamiento pasa por el duelo que tendrán con Rivas Ecópolis. **“La verdad es que este año no pensamos más allá. Tenemos una Copa de la Reina, tenemos un partido que ganar para llegar a la final y tenemos la experiencia del año pasado, en la que sabemos todo lo que nos costó conseguir esa Copa”**.

Una semifinal que repetirá la gran final del año pasado y que motiva a todo el equipo salmantino. **“Creo que la semifinal va a ser un partido muy bonito y de mucha intensidad, como es cualquier partido entre esos dos equipos. Se está convirtiendo en un clásico y siempre es un partido muy emocionante, muy competitivo y creo que los fans y los aficionados siempre disfrutan”**.



Por ello, el partido que disputarán estos dos clubes en Torrejón será un encuentro de poder a poder, con pocas similitudes entre los anteriores enfrentamientos en Liga Femenina y Supercopa. **“Los dos equipos estarán más evolucionados. Habrán entrenado más, se habrán compenetrado más, habrá jugadoras que estén en diferentes momentos de la temporada... Y será un partido muy competitivo, porque nos estamos jugando una Copa de la Reina y habrá mucha ilusión”**.

La jugadora de Perfumerías Avenida no tiene dudas sobre lo que supondría llevarse un trofeo más a sus vitrinas con Perfumerías Avenida. **“Sería un privilegio ganar la Copa de la Reina. Después de todos estos partidos, de tantos entrenamientos... sería un gran lujo y una gran felicidad. Por los aficionados, por todo lo que están trabajando estas jugadoras y por todas las responsabilidades”**.

Rivas Ecópolis



DATOS BÁSICOS

CLUB: BALONCESTO RIVAS C.D.E.
DIRECCIÓN: AVDA. DE LOS ALMENDROS, s/n. 28522 RIVAS
TELÉFONO: 916702917
MAIL: rivas@basketrivasecopolis.com
WEB: www.basketrivasecopolis.com



LA PLANTILLA

4	MARTA PÉREZ	ALERO	1.80	20
5	GABY OCETE	BASE	1.70	26
6	LINDRA WEAVER	A-PÍV	1.85	27
7	MARTA BLANES	ALERO	1.85	37
8	ÁNGELA SALVADORES	ESC	1.81	17
10	LADY COMFORT	PIVOT	1.88	28
11	SARA RODRÍGUEZ	A-PÍV	1.81	21
13	INES AJANOVIC	PÍVOT	1.96	33
14	ALEKSANDRA VUJOVIC	ESC	1.84	34
15	CARMEN GRANDE	BASE	1.75	17
21	CECILIA MUHATE	A-PÍV	1.87	18
22	INÉS MATA	A-PÍV	1.85	17
23	MARTA HERMIDA	ESC	1.73	17

CUERPO TÉCNICO



JOSÉ IGNACIO HERNÁNDEZ
 SALAMANCA / 12/08/1969
 TRAYECTORIA: 95-96 Halcón Viajes (LF)
 / 02-07 Halcón Avenida (LF) / 09-13 Wisla
 Can Pack (POLONIA) / 13-14 Rivas (LF)

AYUDANTE: Nacho Martínez
 PREPARADOR FÍSICO: Rafael Jodar
 MÉDICO: Fernando Novella
 FISIOTERAPEUTA: Ángel López
 DELEGADO: Miguel Santos



PABELLÓN

PABELLÓN CERRO DEL TELÉGRAFO



Avda. de los Almendros s/n
Aforo: 1.000
Asistencia 13/14: 700

PRESIDENTE

ALFONSO CABEZA



HISTÓRICOS

PARTIDOS		PUNTOS	
LAURA NICHOLLS	113	ANNA CRUZ	983
CLARA BERMEJO	95	L. NICHOLLS	826
VEGA GIMENO	90	Q. CASAS	527
ANNA CRUZ	86	ELISA AGUILAR	506
ELISA AGUILAR	58	D. BONNER	474

* Datos en Liga Femenina

TRAYECTORIA

Temp	08/09	09/10	10/11	11/12	12/13	13/14
Liga	LF	LF	LF	LF	LF	LF
Pto	3°	3°	4°	4°	2°	1°

LA OPINIÓN DEL PRESIDENTE

“La Copa de la Reina siempre es un torneo muy especial para Rivas Ecópolis. Este año tenemos pocas opciones, pero las tenemos y las vamos a pelear a muerte. Ya se ha visto que a uno de los semifinalistas como es Conquero Huelva Wagen le hemos ganado de cuatro puntos. Más allá de las diferencias entre los equipos, Rivas Ecópolis lo que tiene que hacer es pelear por la Copa de la Reina, y lo vamos a pelear a muerte. La semifinal contra Perfumerías Avenida la vamos a pelear al máximo. Lo normal es que nos ganen, pero nunca se sabe. Allí estuvimos a punto de ganarles en nuestro partido de la Liga, y espero que esta vez tengamos más suerte.

La clave en esta Copa de la Reina estará en el equipo que llegue más mentalizado y con más ganas de ganar. Nuestra única opción pasa por salir a morder en la pista, a defender y a dejarnos todo en la cancha. Si conseguimos hacer esto, tendremos opciones. Si no, tendremos menos. Además, contaremos con nuestra afición, que ha respondido siempre; con nuestra cantera, que estará también allí y será una gran fiesta del baloncesto, como tiene que ser la Copa de la Reina. Ahora mismo, el mejor escaparate para Rivas Vaciamadrid es el Rivas Ecópolis, y queremos seguir siéndolo durante muchos años”.

(13) COPA REINA 2015 / LOS PARTICIPANTES



5 GABY
OCETE



BASE | 1.70 | 06/05/1988
PALMA DE MALLORCA

TRAYECTORIA Cat. Inferiores: Sant Josep Obrero y CTEIB / 05-06 Nacex Jovent (LF2) / 06-07 Rivas (LF) / 07-12 Söller (LF2 y LF) / 12-13 Tarbes (FRANCIA) / 13-14 Rivas (LF)

ESTAD	PJ	MIN	PTS	REB	ASIST	VAL
	19	34.2	7.9	3.8	4.4	10.9

15 CARMEN
GRANDE



BASE | 1.75 | 19/01/1997
TRES CANTOS (MADRID)

TRAYECTORIA Cat. Inferiores: Tres Cantos y Estudiantes / 13-14 Estudiantes (LF2)

ESTAD	PJ	MIN	PTS	REB	ASIST	VAL
	12	5.6	1.5	0.7	0.4	1.3

8 ÁNGELA
SALVADORES



ESCOLTA | 1.81 | 10/03/1997
LEÓN

TRAYECTORIA Cat. Inferiores: Maristas León, Baloncesto Aros y Segle XXI / 11-14 Segle XXI (LF2)

ESTAD	PJ	MIN	PTS	REB	ASIST	VAL
	19	33.5	14.9	3.3	1.9	9.7

14 ALEKSANDRA
VUJOVIC



ESCOLTA | 1.84 | 16/07/1980
NIKSIC (MONTENEGRO)

TRAYECTORIA 01-04 Vojvodina (POLONIA) / 04-05 Mercede (ITALIA) / 05-09 Umana Reyer (ITALIA) / 09-10 Livorno (ITALIA) / 10-11 Napoli (ITALIA) / 11-12 Sdent Helios (SUIZA) / 12-13 Celik Zenica (SERBIA) / 13-14 Partizán (SERBIA) y Zamarat (LF)

ESTAD	PJ	MIN	PTS	REB	ASIST	VAL
	19	27.1	8.0	3.2	0.8	5.2

23 MARTA
HERMIDA



ESCOLTA | 1.73 | 20/05/1997
MAJADAHONDA (MADRID)

TRAYECTORIA Cat. Inferiores: Majadahonda, Torreledones y Rivas / 13-14 Rivas (LF)

ESTAD	PJ	MIN	PTS	REB	ASIST	VAL
	12	6.3	1.3	0.8	0.4	1.6

4 MARTA
PÉREZ



ALERO | 1.78 | 02/11/1994
MADRID

TRAYECTORIA Cat. Inferiores: Juventud Alcalá, Real Canoe, Estudiantes y Rivas / 12-14 Leganés (LF2)

ESTAD	PJ	MIN	PTS	REB	ASIST	VAL
	4	6.5	1.5	0.8	0.3	1.5

7 MARTA
BLANES

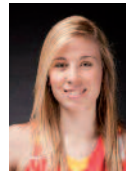


ALERO | 1.85 | 13/03/1977
MADRID

TRAYECTORIA 01-04 Canal de Isabel II (LF2) / 04-07 Covibar Rivas (LF2 y LF) / 07-08 Canoe (LF2) / 08-09 Alcobendas (LF2) / 09-10 Canoe (LF) / 10-11 Cortegada (LF) / 12-13 Canoe (LF2) / 13-14 Rivas (PRIMERA)

ESTAD	PJ	MIN	PTS	REB	ASIST	VAL
	18	12.0	3.1	1.2	0.4	2.2

11 SARA
RODRÍGUEZ



A-PIVOT | 1.81 | 21/01/1993
MADRID

TRAYECTORIA Cat. Inferiores: Estudiantes / 10-14 Estudiantes (LF2)

ESTAD	PJ	MIN	PTS	REB	ASIST	VAL
	16	12.0	2.4	1.7	0.3	2.1

6 LYNDRÁ
WEAVER



A-PIVOT | 1.85 | 20/07/1987
WASHINGTON DC (EE.UU.)

TRAYECTORIA 05-09 Virginia (NCAA) / 09-10 TTT Riga (LET) y Cankaya (TUR) / 10-11 Maccabi Ramat (ISR) / 11-12 KSSSE Gorzow (POL) / 12-13 Lavazzini (ITA)

ESTAD	PJ	MIN	PTS	REB	ASIST	VAL
	14	31.1	13.1	8.7	1.0	14.6

10 LADY
COMFORT



PIVOT | 1.88 | 30/04/1986
PENSASCOLA FL (EE.UU.)

TRAYECTORIA 05-08 Temple (NCAA) / 08-09 Budocnost (MON) / 09-10 Vileneuve (FRA) / 10-11 Soller (LF) / 11-12 Angra Acore (POR) / 12-13 Cadi (LF) / 13-14 Bizkaia (LF) / 14-15 Al-Qazeres (LF)

ESTAD	PJ	MIN	PTS	REB	ASIST	VAL
	9	25.4	11.8	6.8	0.6	14.3

13 INES
AJANOVIC



PIVOT | 1.96 | 12/11/1980
BELGRADO (SERBIA)

TRAYECTORIA 96-97 Red Star (SERBIA) / 98-02 South Carolina (NCAA) / 02-03 Red Star (SERBIA) / 04-05 Sgezed (HUNGRÍA) / 05-07 Viterbo / 07-08 Saint-Amand (FRANCIA) / 08-09 Faenza (ITALIA) / 09-10 Parma (ITALIA) / 10-11 Karac (SERBIA) y Lattes (FRANCIA) / 11-12 Lotos Gdynia (POLONIA) / 12-13 Arras (FRANCIA) / 13-14 Karac (SERBIA), Cesis (LETONIA) y Maranhao (BRASIL)

ESTAD	PJ	MIN	PTS	REB	ASIST	VAL
	19	28.4	9.4	4.6	0.7	8.5

21 CECILIA
MUHATE



A-PIVOT | 1.87 | 10/07/1997

TRA Cat. Inferiores: Corazonistas y Rivas / 13-14 Rivas (LF)

22 INÉS
MATA



A-PIVOT | 1.85 | 01/04/1997

TRA Cat. Inferiores: Liceo Francés y Rivas / 13-14 Rivas (LF)

Plantillas oficiales facilitadas por los propios clubes. La inclusión en esta tabla no conlleva la tramitación de la licencia federativa.

(13) COPA REINA 2015 TORREJÓN DE ARDOZ

Rivas Ecópolis, una 'Cenicienta' que no renuncia a nada

Muy diferente se presenta la edición de esta Copa de la Reina para Rivas Ecópolis. La entidad ripense ha visto cómo de una temporada para otra, el bloque que le hizo campeón de Liga Femenina daba paso a un bloque diferente, en el que la juventud tomaba protagonismo. Tras un inicio de curso duro, el equipo ripense ha retomado el rumbo de la nave para pelear en esta Copa de la Reina por cotas altas y sumar grandes éxitos.



Rivas Ecópolis volverá a pelear la Copa de la Reina. No obstante, el panorama ha cambiado mucho en la entidad madrileña de un año para otro. La situación económica ha azotado al equipo ripense, que a pesar de todo no se ha venido abajo y ha seguido compitiendo en la Liga Femenina y demostrando su gran nivel.

Lo tendrá muy difícil el conjunto ripense para revalidar el título. Pese a todo, si algo ha demostrado Rivas Ecópolis en los últimos años es que es un equipo **capaz de dar la sorpresa** cuando los pronósticos le son más desfavorables. Lo hizo en las finales de **Valencia, en 2011; y en la de Zamora, en 2013**. Ros Casares y Perfumerías Avenida partían como favoritos en aquellos partidos para llevarse la Copa de la Reina. Pero al final, las ripenses dieron el 'do' de pecho para llevarse la competición copera cuadrando dos encuentros memorables.

Ahora, buscarán repetir esos grandes momentos en una edición de 2015 que abrirán reeditando la final del año pasado. **Perfumerías Avenida** espera en semifinales al cuadro ripense en lo que será la **revancha de la Supercopa**. En aquel partido, las de **José Ignacio Hernández** no pudieron aguantar el ritmo salmantino. Pero en Liga Femenina ya han demostrado que son capaces de plantar cara a los mejores equipos. Así quedó demostrado en el partido ante el equipo charro en su cancha, en el que estuvieron cerca de vencer al vigente campeón de Copa.

Para intentar sumar la victoria, Rivas Ecópolis contará con una plantilla que se ha ido formando y ha ido creciendo a lo largo de la temporada. A una **Gaby Ocete** asentada como capitana del equipo ripense, se une el talento joven de una **Ángela Salvadores** que va a tener la oportunidad de brillar en la Copa de la Reina o una veterana **Aleksandra Vujovic** que quiere seguir creciendo. Unos nombres que se unen al poderío norteamericano de este equipo, un poderío formado por una **Lyndra Weaver** y una **Lady Comfort** que se han convertido en referencias para el equipo ripense.

Rivas Ecópolis no estará solo en Torrejón. La afición ripense, quien ha acompañado al equipo en sus mejores momentos, volverá a estar en la cita copera para dar ánimos a sus jugadoras. Todo ello en una Copa en la que Rivas Ecópolis no renuncia a nada y promete pelear hasta el final por lo máximo.

José Ignacio Hernández: “Trataremos de competir al máximo”

Rivas Ecópolis llega a esta Copa de la Reina con un equipo muy diferente al que la jugó el año pasado. Pero esto no ha desmotivado a la escuadra ripense, que ha mirado hacia el futuro con ganas y con ilusión. De hecho, su técnico José Ignacio Hernández destaca como principal activo **“esa ilusión que tenemos por ser un equipo con muchas jugadoras jóvenes y que realmente contagiamos a las jugadoras más veteranas”**.

¿Cómo llega Rivas Ecópolis a la Copa de la Reina?

Sobre todo, con mucha ilusión. Con la ilusión de poder intentar repetir la misma Copa de la Reina que hicimos la temporada pasada, aunque somos realistas y conscientes de por qué estamos en ella. Pero aún así, trataremos de competir al mayor nivel posible.

¿Cuál ha sido el mejor momento y el peor de la temporada?

Sin duda lo peor fue el inicio. Con muchos problemas en las cinco primeras jornadas... Y lo mejor fue que, después de empezar con un balance de una victoria y seis derrotas, el ser capaces en las siete jornadas siguientes de ganar cinco partidos. El tramo final de la primera vuelta fue lo mejor de la temporada.

¿Qué destacaría de su rival en semifinales, Perfumerías Avenida?

Es un gran rival. Avenida está demostrando que es uno de los mejores equipos de Europa, que está haciendo las cosas muy bien y que va a ser un rival complicado para un equipo como el nuestro.

La clave para acceder a la final estará en...

Nos tiene que salir todo prácticamente bien y que ellas no tengan un buen día. Sabe-

mos que esto es muy difícil, pero esto es baloncesto, es un juego de cinco contra cinco y por soñar no va a quedar. El equipo tiene que trabajar al máximo y hacer bien las cosas. Pero el problema de Avenida es que tiene tantos puntos fuertes que tienes que hacer todo bien para poder competir con ellas.

¿Qué es lo que más destacaría de su equipo?

Esa ilusión que tenemos por ser un equipo con muchas jugadoras jóvenes y que realmente contagiamos a las jugadoras más veteranas. Esa mezcla de juventud y veteranía está siendo impor-

te a la hora de transmitir ilusión. Esta gente joven, con muchas ganas y mucha hambre de hacer cosas bien, y con muchas ganas de las veteranas que están ayudando mucho.

¿Qué mensaje manda a sus aficionados para esta Copa de la Reina?

Que realmente vamos a darlo todo. Que el equipo va a trabajar al máximo, el equipo va a ir a pelear como lo que es, como una final cada partido. Y veremos hasta dónde podremos llegar, pero lo que sí vamos a hacer es darlo todo hasta el minuto 40.



Gaby Ocete: “Estamos con confianza y tenemos ganas de Copa”

El equipo ripense intentará dar la sorpresa al vigente campeón en la reedición de las semifinales. Algo que motiva a la capitana de Rivas Ecópolis, Gaby Ocete. **“Nosotras afrontamos la semifinal con toda la ilusión y con ganas de llevarnos el partido”.**

El equipo ripense se medirá en semifinales a Perfumerías Avenida, en un encuentro en el que las madrileñas intentarán dar la sorpresa a las salmantinas, y que ha hecho que Gaby Ocete, capitana del equipo, anime a sus compañeras. **“Es una experiencia muy bonita, y quiero animarlas a todas para que intentemos dar el máximo cada una, y como equipo plantarlas cara para poder pelear el partido”.**

Rivas Ecópolis llega en un buen momento. El equipo ripense dejó atrás el mal inicio de temporada y ahora se ha reivindicado como uno de los equipos que puede apuntar alto. **“El equipo cada vez está más junto, más unido. Poco a poco las incorporaciones que hemos tenido van formando más parte del equipo, entonces estamos en un buen momento, donde estamos con confianza y tenemos ganas de participar en un evento así”.**

Por ello, no hay ningún temor a Perfumerías Avenida en semifinales. Conscientes de sus virtudes y defectos, las ripenses están decididas a pelear el partido. Desde el minuto uno. **“Sabemos que es un rival muy duro, que está en la cabeza de la tabla. Pero nosotras afrontamos la semifinal con toda la ilusión y con ganas de llevarnos el partido. La clave estará, en como hemos hecho en casi todos los partidos, en empezar por la defensa. Ellas tienen un potencial de ataque muy bueno y creo que lo importante será detenerlas atrás. A partir de ahí, tendremos que correr que es nuestro punto más fuerte”**

Ripenses y salmantinas protagonizarán un duelo que se ha convertido en un habitual de los últimos años en Liga Femenina. No obstante, Gaby Ocete recalca que poco tendrán que ver las plantillas que se han enfrentado en la Supercopa. **“Los equipos son muy diferentes con respecto a la Supercopa. Es más el morbo que da un partido así. Pero nosotras vamos con muchísimas ganas a por el partido. Como si fuera contra cualquier rival”.**

Es una misión muy difícil, pero Gaby Ocete tiene claro lo que supondría vencer a Perfumerías Avenida en la semifinal de Copa de la Reina. El poder jugar una final que la capitana quiere evitar de momento, para centrarse en el primer partido. **“Ganar a Perfumerías Avenida significaría mucho porque sería jugar una final de Copa de la Reina. Pero nosotras vamos paso a paso. Primero pensamos en el partido de semifinales y si es así, todo el mundo estaría encantado de jugar esta final.”**



Ángela Salvadores: “Nada que perder”



A sus 17 años, Ángela Salvadores va a disputar la Copa de la Reina. Lo hace siendo una de las estrellas nacionales de un Rivas Ecópolis que llega motivado y sin miedo. Salvadores avisa de lo que hará el cuadro ripense en este partido destacando que **“no tenemos nada que perder, y a ilusión y ganas no nos van a ganar”**.

Motivada e ilusionada para la Copa de la Reina. Así se encuentra Ángela Salvadores de cara a esta competición. **“Tengo muchas ganas, porque es mi primera Copa y nunca se sabe si vas a volver a jugar más. Por eso estoy con muchas ganas e ilusión”**.

Y es que la ilusión es un denominador común en todo Rivas Ecópolis. El vestuario está motivado con la disputa del ‘Torneo del K.O.’ y más con la reedición de la final del año pasado en semifinales. **“Estamos muy motivadas. sabemos que va a ser muy complicado ganarlas, Pero vamos a ir a hacer nuestro partido, a defender a muerte, vamos a usar nuestras armas para poder ganarlas: no tenemos nada que perder y a ilusión y a ganas no nos van a ganar”**.

Todo ello en un equipo que recibió una inyección de moral tras la victoria ante Conquero Huelva Wagen. Un partido que ha marcado un antes y un después en el equipo ripense. **“Con esa victoria hemos demostrado que no vamos a la Copa de paseo, vamos a intentar ganarla por muy difícil que sea. Hemos ganado a Conquero Huelva Wagen; perdimos de tres puntos contra Spar CityLift Girona y de ocho en Salamanca... Las victorias que hemos conseguido nos dan más moral y si jugamos y si defendemos a tope podemos ganar a cualquiera”**.

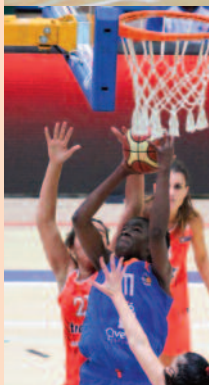
Salvadores espera que acuda mucha gente al Pabellón Jorge Garbajosa de Torrejón de Ardoz para animar a los equipos que participen. Una fiesta del baloncesto nacional en la que espera que haya gran ambiente. **“Espero que vaya mucha gente. Cuanta más, mejor. A mí, personalmente, me gusta jugar con mucha gente. Van a ser dos grandes partidos y es una oportunidad para ver baloncesto femenino”**

Una ocasión en la que también habrá algunas de las mejores nacionales en la cancha. Un dato que no pasa desapercibido para Ángela Salvadores, pero del que destaca el nivel de los cuatro participantes. **“Más que las jugadoras, son los equipos los que hacen atractiva la Copa. Los cuatro van a pelear por el título”**.

En la mente de Salvadores sólo hay un deseo para este torneo: ganarlo. **“Mi deseo es ganarla, pero sabemos que es muy complicado, y yo personalmente lo único que quiero es ganar. Siempre intentas hacerlo lo mejor posible. Pero mi sueño sería ganarla. Vamos con humildad pero sin miedo”**.

PERFUMERIAS AVENIDA

PARTIDOS GANADOS	16
PARTIDOS PERDIDOS	2
PUNTOS A FAVOR	73.1
PUNTOS EN CONTRA	59.1
PORCENTAJE TIROS DE 2	51%
TIROS DE 2 INTENTADOS	46.3
TIROS DE 2 CONVERTIDOS	23.4
PORCENTAJE TIROS DE 3	31%
TIROS DE 3 INTENTADOS	16.2
TIROS DE 3 CONVERTIDOS	5.4
PORCENTAJE TIROS LIBRES	68%
TIROS LIBRES INTENTADOS	15.8
TIROS LIBRES CONVERTIDOS	10.7
REBOTES DEFENSIVOS	27.6
REBOTES OFENSIVOS	11.5
REBOTES TOTALES	39.1
ASISTENCIAS	16.3
RECUPERACIONES	11.6
PÉRDIDAS	17.1
TAPONES	3.7
FALTAS COMETIDAS	16.3
FALTAS RECIBIDAS	15.8
VALORACIÓN	85.2



RIVAS ECÓPOLIS

8 PARTIDOS GANADOS
10 PARTIDOS PERDIDOS
65.1 PUNTOS A FAVOR
66.5 PUNTOS EN CONTRA
45% PORCENTAJE TIROS DE 2
45.3 TIROS DE 2 INTENTADOS
20.2 TIROS DE 2 CONVERTIDOS
30% PORCENTAJE TIROS DE 3
14.8 TIROS DE 3 INTENTADOS
4.4 TIROS DE 3 CONVERTIDOS
77% PORCENTAJE TIROS LIBRES
14.9 TIROS LIBRES INTENTADOS
11.5 TIROS LIBRES CONVERTIDOS
22.8 REBOTES DEFENSIVOS
7.7 REBOTES OFENSIVOS
30.5 REBOTES TOTALES
10.4 ASISTENCIAS
7.7 RECUPERACIONES
13.7 PÉRDIDAS
1.8 TAPONES
16.5 FALTAS COMETIDAS
16.7 FALTAS RECIBIDAS
60.6 VALORACIÓN

LÍDERES ESTADÍSTICOS

PUNTOS

ESHAYA MURPHY14.1

REBOTES

ANGELICA ROBINSON.....9.8

ASISTENCIAS

MARTA XARGAY2.6

VALORACIÓN

ANGELICA ROBINSON ..17.1



PUNTOS

ANGELA SALVADORES ..14.9

REBOTES

LYNDRA WEAVER.....8.7

ASISTENCIAS

GABY OCETE4.3

VALORACIÓN

LYNDRA WEAVER14.6

SUPERCOPA DE ESPAÑA

Pista de juego: Pabellón Europa / Día y hora: 11/10/2014 – 17:00 h.

RIVAS ECÓPOLIS 52 - PERFUMERIAS AVENIDA 87

PUNTOS

ÁNGELA SALVADORES15

REBOTES

INES AJANOVIC5

ASISTENCIAS

GABY OCETE6

VALORACIÓN

ÁNGELA SALVADORES12

PUNTOS

ANGELICA ROBINSON18

REBOTES

MARIJA REZAN10

ASISTENCIAS

MARTA XARGAY7

VALORACIÓN

MARIJA REZAN23



EL PARTIDO DE LA PRIMERA VUELTA

Pista de juego: Pabellón Würzburg / Día y hora: 29/11/2014 – 18:00 h. / Jornada: 10

PERFUMERIAS AVENIDA 67 - RIVAS ECÓPOLIS 59

PUNTOS

SHAY MURPHY24

REBOTES

VANESA BLE11

ASISTENCIAS

MARIONA ORTIZ5

VALORACIÓN

SHAY MURPHY21

PUNTOS

INES AJANOVIC23

REBOTES

LYNDRA WEAVER6

ASISTENCIAS

GABY OCETE5

VALORACIÓN

INES AJANOVIC17

Spar CityLift Girona, un regreso que apunta alto

El conjunto gerundense vuelve a la Copa de la Reina. Y lo hace con toda la ilusión en una temporada de ensueño para la entidad gerundense. Líder de la competición y con un plantel totalmente volcado, no hay límites para el cuadro gerundense, que ya mira a esta competición con ganas de dar la sorpresa y pelear por lo máximo.

No ha podido certificar de mejor forma el Spar CityLift Girona su regreso a la Copa de la Reina. Líder de la categoría, con un juego que deslumbra y con una afición y masa social que han crecido esta temporada, las expectativas son máximas para la entidad gerundense, que aspira a cotas altas en el Torneo del K.O. Un equipo que mezcla **potencial físico con juventud y veteranía** es la principal arma catalana para intentar alzarse con la Copa de la Reina.

Y es que este Spar CityLift Girona poco tiene que ver con el último que jugó una Copa de la Reina. Aquél equipo que se presentó en Arganda del Rey hace tres años fue superado por Perfumerías Avenida en las semifinales. Un registro que intentarán batir este año en una igualada semifinal que les enfrentará al Conquero Huelva Wagen, y para el que contarán con el apoyo de varios seguidores desplazados desde Girona que empujarán al equipo catalán en la Copa de la Reina.

Una afición que no ha fallado en ningún momento de la temporada al Spar CityLift Girona. El equipo gerundense ha visto cómo sus aficionados llenaban **Fontajau** en cada partido de casa del equipo catalán y sumaban casi todos sus partidos por victorias en casa. Únicamente el **Conquero Huelva Wagen** ha sido capaz de vencer en el feudo de las gerundenses, por lo que su enfrentamiento en la semifinal de la Copa de la Reina contará con un interesante aliciente.

Todo esto no habría sido posible sin una plantilla que se ha volcado desde el primer momento y que ha brillado con luz propia. **Ramón Jordana** ha sido uno de los artífices de este éxito en su primera temporada en el Spar CityLift Girona. El técnico catalán ha sabido conjuntar a la perfección una mezcla de veteranía, con nombres como **Anna Carbo o Noemí Jordana**; y de juventud, de la mano de jugadoras como **Iho López**, que ya es una habitual de las rotaciones del cuadro gerundense en la Liga Femenina.

Las foráneas conforman también otro de los pilares de este éxito en este curso. Una **Brittany Chambers** adaptada a la vida española por completo complementa desde el exterior a una de las mejores parejas interiores de la Liga Femenina. **Vanessa Giddens e Ify Ibekwe** son determinantes para el esquema del cuadro gerundense, y por ellas pasan gran cantidad de balones que deciden el destino de los partidos de este equipo. Ahora, esperan brillar en la Copa de la Reina para llegar lo más lejos posible con la entidad catalana.



Spar Citylift Girona



DATOS BÁSICOS

CLUB: UNI GIRONA CLUB DE BASQUET

DIRECCIÓN: BERNAT BOADAS, 34. 17001 GIRONA

TELÉFONO: 972 48 39 79.

MAIL: info@unigirona.cat

WEB: www.unigirona.cat



LA PLANTILLA

2	BRITANNY CHAMBERS	ESC	1.75	23
5	PILAR COMELLA	BASE	1.76	19
6	ANNA JODAR	BASE	1.70	18
7	ANNA CARBÓ	ESC	1.73	25
8	ELIA ROS	ESC	1.69	23
9	NOEMÍ JORDANA	BASE	1.73	34
11	JAEI FREIXANET	ALERO	1.88	26
12	EVA BOU	ESC	1.73	24
16	VITA KUKTIENE	A-PÍV	1.86	34
22	IHO LÓPEZ	PÍVOT	1.90	17
25	IFY IBEKWE	A-PÍV	1.87	25
43	VANESSA GIDDEN	PÍVOT	1.92	29

CUERPO TÉCNICO



RAMON JORDANA

BARCELONA / 09/09/1953

TRAYECTORIA: 85-90 CB Torelló / 90-14 Segle XXI (PRIMERA DIVISIÓI N y LF2)

AYUDANTE: Leandro Nahmanovici
MÉDICO: Josep María Tubau
FISIOTERAPEUTA: Laura Antoja
DELEGADO: Vicenc Bordas



PABELLÓN

PAVELLÓ MUNICIPAL FONTAJAU



Avda. Josep Tarra-
della i Joan, 22

Aforo: 5.500

Asistencia 13/14:
1.000

HISTÓRICOS

PARTIDOS		PUNTOS	
ANNA CARBO	128	ANNA CARBO	1086
NOEMI JORDANA	78	N. JORDANA	746
GEORGINA BAHÍ	76	GISELA VEGA	511
EVA BOU	71	LAURA ANTOJA	412
OUMOUL SARR	56	OUMOUL SARR	407

* Datos en Liga Femenina

TRAYECTORIA

Temp	08/09	09/10	10/11	11/12	12/13	13/14
Liga	LF2	LF	LF	LF	LF	LF
Pto	1°	5°	5°	3°	3°	5°

LA OPINIÓN DEL PRESIDENTE

“Creo que este año estamos pasándonos de las previsiones que teníamos. Queríamos dar un paso para adelante y lo estamos dando. Ser líderes y tener sólo dos derrotas no estaba en las previsiones. Ganar dos partidos a Avenida, uno en casa, no lo imaginábamos. La realidad es esta. El equipo está luchando y la gente está muy involucrada. Estamos haciendo un gran baloncesto y estamos en el primer lugar. Para nosotros es vital poder jugar la Copa de la Reina. El año pasado nos quedamos un puesto por detrás. Pero para los sponsors es vital el poder salir por la televisión y estar en un evento como este; y también para la afición y las niñas que tenemos en la cantera. Poder participar en un evento como la Copa de la Reina motiva a los equipos inferiores y vendrán varios autocares para animarnos en Torrejón.

La ciudad está contenta con la labor que estamos haciendo. Cada año, otro hito que buscamos es que el pabellón se vaya llenando cada vez más y el día de Perfumerías Avenida tuvimos a 3.000 personas en Fontajau. La asistencia media al pabellón es buena y nos hace ser de los primeros equipos de la Liga Femenina en cuestión de afición. Llevamos ya siete años en la categoría y cada año damos un paso adelante. En la Copa vamos a respetar a los equipos. Hay que jugar el primer partido y hay que ganarlo, y si lo ganamos, vamos a intentar ganar el siguiente. Pero vamos paso a paso. Iremos con toda la ilusión del mundo, para poder ganar el primer partido. La ilusión que tenemos intentaremos plasmarla en la cancha y jugar hasta el último minuto”.

PRESIDENTE

LLORENÇ BIARGE



(21) COPA REINA 2015 / LOS PARTICIPANTES



5 PILAR COMELLA

BASE | 1.76 | 07/06/1995
CIUTADELLA (ISLAS BALEARES)



TRAYECTORIA Cat. Inferiores: CB Ciutadella y Unigirona / 13-14 Unigirona (PRIMERA)

ESTAD

PJ	MIN	PTS	REB	ASIST	VAL
4	1.5	0.0	0.0	0.0	0.0

6 ANNA JODAR

BASE | 1.70 | 06/03/1995
ROSES (GIRONA)



TRAYECTORIA Cat. Inferiores: Narcis Monturiol, CB Roses y Unigirona / 13-14 Unigirona (PRIMERA)

ESTAD

PJ	MIN	PTS	REB	ASIST	VAL
5	1.4	0.4	0.0	0.2	0.2

9 NOEMÍ JORDANA

BASE | 1.73 | 17/10/1980
MANLLEU (BARCELONA)



TRAYECTORIA 98-00 Ros Casares (LF) / 00-04 Celta (LF) / 04-08 Ros Casares (LF) / 08-09 Olesa (LF) / 09-11 Celta (LF) / 11-14 Girona (LF)

ESTAD

PJ	MIN	PTS	REB	ASIST	VAL
18	36.1	9.5	2.6	3.9	10.2

2 BRITANNY CHAMBERS

ESCOLTA | 1.75 | 03/04/1991
JORDAN (EE.UU.)



TRAYECTORIA 09-13 Kansas State (NCAA) / 13-14 Gran Canaria (LF)

ESTAD

PJ	MIN	PTS	REB	ASIST	VAL
17	34.4	14.4	6.8	2.5	15.1

7 ANNA CARBÓ

ESCOLTA | 1.73 | 30/10/1988
BARCELONA



TRAYECTORIA Cat.Inf.: Collblanc, BOET Mataró y Universitari / 04-06 Mataró (LF) / 06-07 Estudiantes (LF) / 07-08 Arranz Jopisa (LF) / 08-14 Unigirona (LF2 y LF)

ESTAD

PJ	MIN	PTS	REB	ASIST	VAL
18	30.1	9.9	2.7	1.5	9.3

12 EVA BOU

ESCOLTA | 1.80 | 15/01/1990
QUART (GIRONA)



TRAYECTORIA Cat.Inf.: CB Quart, GEIEG y Uni Girona / 07-13: Uni Girona (LF2 y LF)

ESTAD

PJ	MIN	PTS	REB	ASIST	VAL
12	7.1	0.7	0.8	0.2	0.0

8 ELIA ROS

ALERO | 1.69 | 17/10/1991
GIRONA



TRAYECTORIA Cat. Inferiores: GEIEG y Uni Girona / 10-12 Uni Girona (1º) / 12-14 Unigirona (LF)

ESTAD

PJ	MIN	PTS	REB	ASIST	VAL
10	2.4	0.6	0.3	0.0	0.0

11 JAEI FREIXANET

ALERO | 1.88 | 26/04/1988
MANRESA (BARCELONA)



TRAYECTORIA 04-06 Segle XXI (LF2) / 06-07 Olesa (LF2) / 07-08 Mann Filter (LF) / 08-10 Olesa (LF) / 10-11 Cadi La Seu (LF) / 11-12 Avenida (LF) / 12-14 Unigirona (LF)

ESTAD

PJ	MIN	PTS	REB	ASIST	VAL
18	10.5	2.8	1.1	0.2	1.2

16 VITA KUKTIENE

A-PÍVOT | 1.86 | 06/08/1980
UTMERGE (LITUANIA)



TRAYECTORIA 00-06 Lietuvos Telekomas (LITUANIA) / 06-07 Gospic / 09-10 TEO Vilnius (LITUANIA) / 10-12 Aistes Kaunas (LITUANIA) / 12-14 Kibirkstis (LITUANIA)

ESTAD

PJ	MIN	PTS	REB	ASIST	VAL
18	25.4	7.7	3.1	1.0	6.8

25 IFY IBEKWE

A-PÍVOT | 1.88 | 05/10/1989
CARSON (EE.UU.)



TRAYECTORIA 07-11 Arizona (NCAA) / 11-12 Dexia Namur (BÉLGICA) y Burgos (LF) / 2012 San Antonio (WNBA) / 12-13 Hainaut (FRANCIA) / 13-14 Ibaizabal (LF)

ESTAD

PJ	MIN	PTS	REB	ASIST	VAL
17	32.5	16.6	10.1	2.2	24.6

22 IHO LÓPEZ

PÍVOT | 1.90 | 11/07/1997
MADRID



TRAYECTORIA Cat. Inferiores: CB Blanes y Unigirona

ESTAD

PJ	MIN	PTS	REB	ASIST	VAL
14	7.6	0.8	2.0	0.1	2.1

43 VANESSA GIDDEN

PÍVOT | 1.92 | 01/07/1985
STAMFORD (EE.UU.)



TRAYECTORIA 03-07 Hofstra (NCAA) / 07-08 Honsu (FINLANDIA) / 08-09 Adana (TURQUÍA) / 09-10 St. George's (RUMANÍA) / 10-11 Alcamo (ITALIA) / 2011 Minnesota (WNBA) / 11-12 Napoli (ITALIA) / 12-13 Hapoel Petach (ISRAEL) / 13-14 Elitzur Ramla (ISRAEL)

ESTAD

PJ	MIN	PTS	REB	ASIST	VAL
13	28.1	13.8	10.8	0.9	17.8

Plantillas oficiales facilitadas por los propios clubes. La inclusión en esta tabla no conlleva la tramitación de la licencia federativa.

Ramón Jordana: “Trabajamos para llegar en buen momento”

El entrenador del Spar Citylift Girona destaca de su cruce de semifinales que **“Conquero Huelva Wagen es un equipo muy duro y muy compacto. Saben que pueden hacer historia ya que es la primera vez que juegan la Copa, y esto son razones de motivación adicionales”**.

¿Cómo llega Spar CityLift Girona a la Copa de la Reina?

Bueno, nosotros intentamos llegar en un buen estado y llegar bien de forma. Nunca se sabe si se acertará en la preparación o en la forma física. Pero nosotros trabajamos para llegar en un buen momento a la Copa de la Reina.

¿Cuál ha sido el mejor momento y el peor de la temporada?

Seguramente el mejor momento haya sido el partido ante Perfumerías Avenida en casa. Quizás haya sido más importante el encuentro que jugamos en su campo, pero a nivel de juego ha sido el que disputamos en Fontajau. Y el peor momento ha sido este fin de semana, donde todo el mundo estaba esperando a que llegase la semana de Copa de la Reina y nos cogió fuera de situación

¿Qué destacaría de su rival en semifinales, Conquero Huelva Wagen?

Son un equipo muy duro y muy compacto. Saben que pueden hacer historia ya que es la primera vez que juegan la Copa de la Reina, y esto son razones de motivación adicionales. Seguro que preparan bien el partido y con lo físico que es este equipo, no es ningún caramelo.

La clave para acceder a la final estará en...

Quien controle los ritmos. Ellos van a intentar jugar a un ritmo determinado, y en unos espacios determinados. A nosotros nos interesan otros. Pero en todos los partidos es lo



mismo. Nosotros en casa perdimos con ellos y sabemos donde nos hicieron daño. Intentaremos que no sea así, al igual que ellos también intentarán encontrarnos por donde hacer daño. Luego también dependerá de que la tensión no afecte en la precisión en los lanzamientos: para nosotros el tiro es fundamental.

¿Qué es lo que más destacaría de su equipo?

El hambre y la actitud ganadora que han tenido. En todos los partidos las jugadoras han estado ahí, afrontando las diferentes dificultades que te aparecen mediada la temporada y han sido muy buenas competidoras.

¿Qué mensaje manda a sus aficionados para esta Copa de la Reina?

Que intentaremos hacer lo de siempre: entrar en el partido, prepararlo bien y que cuando se acabe no nos haya quedado nada adentro. El problema de esta Copa es que se juegan en menos de 20 horas dos partidos durísimos. Y si para ganar uno tienes que reventar, es muy difícil recuperar al día siguiente. Pero el partido seguro que nos exige dar el máximo y no podemos pensar en el siguiente partido. Vamos a dar la cara”.

Noemí Jordana: “La Copa es el primer objetivo de la temporada”

Uno de los estandartes del Spar CityLift Girona, Noemi Jordana, analiza lo que será esta competición. Noemí Jordana destaca que el equipo está motivado al máximo, pero **“que ganemos la Copa de la Reina es muy complicado. Ilusión no nos falta pero tenemos dos partidos muy difíciles por delante”**.

Spar CityLift Girona vuelve a la Copa de la Reina completamente motivado y como líder de la LF. Reflejo de esta motivación es Noemí Jordana, que destaca que **“jugar la Copa de la Reina siempre hace mucha ilusión porque es el primer objetivo de la temporada. Lo primero que tienes a mano es clasificarte para la Copa. Una vez la tienes, lo que te hace gracia es jugarla porque es una competición especial”**.

No obstante, la jugadora catalana avisa de que tendrán ante sí un desafío complicado, ya que los partidos que esperan al cuadro gerundense serán con dos rivales difíciles. **“Que ganemos la Copa de la Reina es muy complicado. Ilusión no nos falta pero tenemos dos partidos muy difíciles por delante. Conquero Huelva Wagen nos ganó en casa y es un equipo que a mí, personalmente, me parece muy difícil de ganar. Lo dejaría en un ‘ojalá’, pero queda mucho por delante”**.

Un rival del que destaca todo, y ante el que ya saben lo que es perder esta temporada. Para Noemí Jordana, el deseo de vencer el partido será una de las claves. **“Ellos nos tendrán estudiados, cuando llegue el fin de semana nos enfrentaremos a ellas y será un partido muy de deseo, y siempre habrá un factor de suerte, que en el deporte influye un pelín. Pero será un partido en el que habrá que estar muy concentrados”**.

Girona está entusiasmada con la Copa de la Reina. La ciudad se ha volcado esta temporada con el equipo catalán y las expectativas son altas. **“La gente por aquí está muy entusiasmada. El proyecto al principio era un misterio sobre cómo iba a salir, ya que había jugadoras nuevas, entrenador nuevo... y no se sabía muy bien si iba**

a funcionar o no. La gente está muy contenta con cómo están yendo las cosas y a nivel de sponsors, clasificarte y jugar la Copa de la Reina siempre es muy importante”.

Esta competición será también el escenario ideal para ver a algunas de las estrellas nacionales en acción. Un dato que no pasa desapercibido para Noemí Jordana, que destaca que esta competición siempre ha sido determinante para merecer una llamada de la Selección. **“Para la gente que va a la selección o que aspira a ir, la Copa siempre ha sido el paso previo. Lo han hecho después de hacer una buena Copa. Es importante dar una buena imagen y lógicamente en España conocemos a las jugadoras que pueden ir. Pero también siempre hay gente que no es de aquí que mira y para las jugadoras es importante hacerlo bien”**.



Anna Carbó: “Sienta muy bien volver a jugar la Copa”

La capitana de Spar CityLift Girona regresa a la Copa de la Reina con el equipo gerundense, y lo hace con el cuadro catalán como líder. Anna Carbó está motivada ante este torneo, decidida a brillar con su equipo en un evento cuyo triunfo supondría **“un hecho histórico y una gran ilusión para los aficionados y para las jugadoras”**

Spar CityLift Girona vuelve a la Copa de la Reina. Y lo hace a lo grande, siendo líder de la Liga Femenina y uno de los mejores equipos de la temporada. **“Esta temporada en el club está yendo más o menos bien. Esta temporada hemos tenido la oportunidad de ganar dos veces a Perfumerías Avenida, de lo que estamos muy orgullosas. Y aunque hace una jornada perdimos, queremos seguir mirando hacia delante y ver cómo llegamos a la Copa de la Reina”**.

El cuadro catalán vuelve a la Copa de la Reina tras disputar su última edición de este evento hace dos años en Zamora. **“La verdad es que volver a jugar una Copa de la Reina con tu equipo está muy bien. El año pasado tuvimos una mala temporada, pero hacía dos seguidos que jugábamos la Copa de la Reina y estábamos en la zona alta de la competición, y sienta muy bien el volver a jugarla, sentir lo que es medirte a los cuatro mejores equipos de la Liga Femenina contra ellos e intentar competir por un título”**.

Pero en semifinales tendrán un hueso duro de roer como es el Conquero Huelva Wagen. El cuadro onubense ya sabe lo que es ganar al equipo catalán en su feudo y eso pone

en alerta a Anna Carbó, que da también algunas de las claves de este partido de Copa de la Reina. **“Conquero Huelva Wagen lo va a dar todo. El equipo está con la confianza del que nos ganó la primera vez. En aquél partido no teníamos tanta fuerza en la posición de pivot, porque Ibekwe estaba lesionada y Conquero tiene un poderío interior muy bueno y costó pararlas”**.

La Copa de la Reina es un evento que siempre motiva a los equipos a jugarla. El seguimiento de esta competición es máximo y todos los clubes quieren estar. Anna Carbó lo sabe bien y no duda en afirmar la importancia de estar en esta competición. **“Jugar la Copa de la Reina siempre te da un poco más de publicidad. Hay más gente que la sigue, se acercan muchos más aficionados y el mundo del baloncesto femenino nacional está allí en este día”**.

Sofiar con un triunfo para Spar CityLift Girona es una quimera para Anna Carbó, que sabe lo que ha pasado este equipo desde que ascendiera y por ello va a pelear para conseguirlo. **“Sería histórico para la ciudad y para el club. Este equipo hace seis años estaba en Liga Femenina 2, y poco a poco, he tenido la suerte de ver la evolución de ir creciendo poco a poco hasta estar arriba y ver al equipo en los mejores puestos. Sería un hecho histórico, una gran ilusión para los aficionados, para las jugadoras y la verdad, un premio a todos estos años trabajados”**.



Conquero Huelva Wagen, un debutante con ilusión

Si hace seis años dicen en Huelva que su equipo de baloncesto femenino sería uno de los mejores del país y pelearía por una Copa nadie lo hubiera creído. Pero a base de trabajo, humildad y mucha ilusión, el Conquero Huelva Wagen ha entrado en la Copa de la Reina por la puerta grande, firmando una excelente primera vuelta y demostrando que son un equipo al que hay que tomar muy en serio.

Cuando el balón vuela a las 17.00 horas en el Jorge Garbajosa, se cumplirá un sueño para muchos aficionados onubenses. El **Conquero Huelva Wagen**, equipo representativo de la ciudad de Huelva en Liga Femenina, estará disputando una Copa de la Reina y peleará por jugar una final. Todo un logro para una entidad que hace muy pocos años crecía y se desarrollaba en la Liga Femenina 2, demostrando entonces tener gran potencial e ilusión para convertirse en una plaza fuerte de la Liga Femenina.

Esa ilusión fue la que les llevó a organizar la Fase de Ascenso a LF en 2012. Con toda la entidad volcada, cuatro días de baloncesto ilusionaron a una ciudad y a una afición que se volcó con su equipo, llenando el Andrés Estrada. El resultado, un ascenso a Liga Femenina que sentó las bases de las nuevas esperanzas andaluzas para la máxima competición nacional. Tras dos primeros años de consolidación del proyecto, al tercer año llegó la eclosión. Una temporada que ha elevado al equipo como uno de los mejores del país.

Pero... ¿cuáles han sido las razones de este gran éxito? Para ello, hay que buscar el germen en el Andrés Estrada. La cancha onubense, que otrora vibrara con los partidos del Ciudad de Huelva en la Adecco Oro, se ha convertido en el epicentro del baloncesto femenino onubense, congregando a **miles de aficionados** que cada fin de semana se citan para seguir al conjunto andaluz. Una pista que esta temporada ha visto vencer a su equipo en todos sus compromisos en casa, y que ha motivado a soñar con cotas altas a la afición onubense.



El artífice de este proyecto no es otro que **Gabriel Carrasco**. Un hombre de la casa, volcado con todo lo que sucede en la entidad y que dedica horas y horas para entrenar y mejorar tanto a las estrellas que brillan cada fin de semana como a las jóvenes promesas de una cantera que no para de crecer. Algunos proyectos de esa cantera podrán verse en Torrejón. Nombres que ilusionan y que representan el futuro, como **Andrea Alcántara** o **Alba Prieto**, y en los que el equipo tiene depositadas grandes esperanzas.

A las jóvenes esperanzas se unen también nombres contrastados en LF. Jugadoras nacionales que acumulan gran experiencia en esta competición y que no paran de brillar y crecer con el equipo. **María Asurmendi**, **María Pina**, una **Itziar Germán** que capitanea el equipo desde su ascenso o una **Lucila Pascua** que ha regresado a nuestro país con el cuadro onubense representan la pujanza de las nacionales en este equipo. Un club que cuenta con jóvenes talentos foráneos llamados a brillar, como **Chelsea Davis** o **Ada Elonu**. En definitiva, un equipo ilusionante llamado a soñar en la Copa de la Reina.

Club Baloncesto Conquero



DATOS BÁSICOS

CLUB: CB CONQUERO

DIRECCIÓN: PLAZA DE LA AUTONOMÍA, s/n. 21007 HUELVA

TELÉFONO: 959232247 / **MAIL:** club@cbconquero.es

WEB: www.cbconquero.es/



LA PLANTILLA

7	ALEKSANDRA STANACEV	BASE	1.61	20
9	NEREA RALUY	ESC	1.74	21
10	MARÍA ASURMENDI	BASE	1.67	28
12	MARÍA PINA	ALERO	1.87	27
13	LUCILA PASCUA	PÍVOT	1.96	31
14	PATRICIA SOLER	PÍVOT	1.86	20
17	ITZIAR GERMÁN	ALERO	1.85	28
20	AJA PARHAM	ESC	1.83	30
21	ADAORA ELONU	A-PÍV	1.83	24
34	CHELSEA DAVIS	A-PÍV	1.88	23

CUERPO TÉCNICO



GABRIEL CARRASCO

MANZANARES (CR)/ 29/09/1972

TRAYECTORIA: 08-14 Conquero (LF2 y LF)

AYUDANTE: Hugo Pinto
PREPARADOR FÍSICO: Carlos Vallés
MÉDICO: Ignacio Vázquez
FISIOTERAPEUTA: Carlos Lorenzo
DELEGADO: Manuel Díaz



PABELLÓN

POL. ANDRÉS ESTRADA



Avenida Pío XII, s/n

Aforo: 2.800

Asistencia 13/14:
1.065

HISTÓRICOS

PARTIDOS		PUNTOS	
ANA ALONSO	42	TYRONE MOSBY	355
LUCÍA PABLOS	40	ITZIAR GERMÁN	293
TANYA BRORING	40	T. BRORING	279
ICIAR GERMÁN	37	J. WALICH	268
PATRICIA SOLER	30	CLAUDIA POP	217

* Datos en Liga Femenina

TRAYECTORIA

Temp	08/09	09/10	10/11	11/12	12/13	13/14
Liga	LF2	LF2	LF2	LF2	LF	LF
Pto	29°	28°	13°	1°	11°	10°

LA OPINIÓN DE LA PRESIDENTA

“Hay muchísima ilusión. La verdad es que es muy importante y es un hecho histórico en Huelva y Andalucía. Hay mucha responsabilidad pero estoy muy contenta. La trayectoria del equipo va bien, ya que ascendimos a Liga Femenina en la primera Fase de Ascenso que jugamos y a partir de ahí cada año hemos ido mejorando y poniendo en marcha el proyecto, y deportivamente está muy bien. En la ciudad estamos todos muy contentos por la buena marcha del equipo. Para nosotros, la Copa de la Reina y la Liga Femenina en sí misma es lo más importante. Para Huelva es un gran escaparate y a Conquero Huelva Wagen nos da la oportunidad de mostrar el trabajo que llevamos haciendo desde que se funda el club. Es el mejor escaparate que podríamos tener para el club y para la ciudad. La verdad es que es importante esta Copa para nuestros sponsors. Apoyan el baloncesto femenino y son de una pasta especial porque creer en este proyecto es importante. Es el resultado de que su esponsorización y creer en el proyecto que vendemos está ahí, y es la oportunidad para que el resto conozca la gente que está detrás apoyando al baloncesto femenino. Por otra parte, los aficionados han tenido una aceptación estupenda para la Copa de la Reina. Esperamos que haya una marea importante conqueroista en Torrejón. Estar para nosotros es un premio absoluto y lo que espero es que nuestro equipo muestre el baloncesto que somos capaces de hacer y que seamos capaces de disfrutar del mejor baloncesto de la Liga Femenina, además de hacer el mejor campeonato posible”.

PRESIDENTE

MARÍA ROSA ESPADA



(26) COPA REINA 2015 / LOS PARTICIPANTES



7 ALEKSANDRA STANACEV



BASE | 1.61 | 25/09/1994
KIKINDA (SERBIA)

TRAYECTORIA 11-14 Estrella Roja (SERBIA)

ESTAD	PJ	MIN	PTS	REB	ASIST	VAL
	18	11.4	2.9	0.9	1.2	2.3

10 MARÍA ASURMENDI




BASE | 1.67 | 04/04/1986
PAMPLONA

TRAYECTORIA Cat.Inferiores: Larraona / 05-06 Irlandesas (LF2) / 06-07 Arranz Jopisa (LF) / 07-09 Extrugasa (LF) / 09-13 Obenasa (LF2 y LF) / 13-14 Sedis Basquet (LF)

ESTAD	PJ	MIN	PTS	REB	ASIST	VAL
	18	31.1	8.3	3.0	4.2	12.3

9 NEREA RALUY




ESCOLTA | 1.74 | 06/01/1993
HUELVA

TRAYECTORIA Cat.Inferiores: CB Conquero / 11-14 CB Conquero (LF2 y LF)

ESTAD	PJ	MIN	PTS	REB	ASIST	VAL
	10	1.2	0.0	0.4	0.2	0.4

20 AJA PARHAM



ESCOLTA | 1.83 | 17/02/1984
ROTA (CÁDIZ)

TRAYECTORIA 04-07 Boston College (NCAA) / 07-08 Saarlouis (ALEMANIA) / 08-09 Coimbra (PORTUGAL) / 09-10 Landes (FRANCIA) / 10-12 Caja Rural (LF2 y LF) / 12-14 Sedis Basquet (LF)

ESTAD	PJ	MIN	PTS	REB	ASIST	VAL
	16	28.2	10.3	4.3	2.0	11.6

12 MARÍA PINA



ALERO | 1.87 | 08/08/1987
VALENCIA

TRAYECTORIA Cat. Inferiores: Siglo XXI / 03-05 Siglo XXI (LF2) / 05-07 Estudiantes (LF) / 07-08 Rivas (LF) / 08-09 San José (LF) / 09-10 Celta (LF) / 10-12 Mann Filter (LF) / 12-14 Perfumerías (LF)

ESTAD	PJ	MIN	PTS	REB	ASIST	VAL
	18	31.3	8.2	5.1	2.3	8.8

17 ITZIAR GERMÁN



ALERO | 1.85 | 30/01/1986
VALENCIA

TRAYECTORIA Cat.Inf. Ros Casares / 04-05 Ensino (LF) / 05-06 Porta XI (LF) / 06-07 Burgos (LF) / 07-08 Ensino (LF2) / 08-09 Badajoz (LF2) / 09-10 Pio XII (LF2) / 10-14 CB Conquero (LF2 y LF)

ESTAD	PJ	MIN	PTS	REB	ASIST	VAL
	16	18.4	4.8	2.2	1.4	4.5

21 ADAORA ELONU



A-PIVOT | 1.83 | 28/04/1990
HOUSTON (EE.UU.)

TRAYECTORIA 08-12 Texas A&M (NCAA) / 12-13 Galil Elion (ISRAEL) / 13-14 Burgos (LF)

ESTAD	PJ	MIN	PTS	REB	ASIST	VAL
	18	28.6	14.8	6.1	1.6	15.7

34 CHELSEA DAVIS



A-PIVOT | 1.88 | 28/11/1991
NEW YORK (EE.UU.)

TRAYECTORIA 09-13 Florida State (NCAA) / 13-14 Gran Canaria (LF)

ESTAD	PJ	MIN	PTS	REB	ASIST	VAL
	18	23.1	10.8	5.3	0.6	8.4

13 LUCILA PASCUA



PIVOT | 1.96 | 21/03/1983
SABADELL (BARCELONA)

TRAYECTORIA Cat. Inferiores: Siglo XXI / 99-01 Siglo XXI (LF2) / 01-05 Mann Filter (LF) / 05-07 León (LF) / 07-09 San José (LF) / 09-11 Mann Filter (LF) / 11-13 Perfumerías (LF) / 13-14 Novi Zagreb (CROACIA) y Pecsí (HUNGRÍA)

ESTAD	PJ	MIN	PTS	REB	ASIST	VAL
	18	21.3	6.8	6.0	1.0	7.5

14 PATRICIA SOLER



PIVOT | 1.86 | 07/02/1994
MÁLAGA

TRAYECTORIA Cat. Inferiores: Presentación Málaga / 11-12 Presentación (PRIMERA DIVISIÓN) / 12-14 Conquero (LF)

ESTAD	PJ	MIN	PTS	REB	ASIST	VAL
	17	7.6	2.5	1.5	0.4	2.0

Plantillas oficiales facilitadas por los propios clubes. La inclusión en esta tabla no conlleva la tramitación de la licencia federativa.

(27) COPA REINA 2015 TORREJÓN DE ARDOZ

Gabriel Carrasco: “Nuestro secreto está en el colectivo”

El técnico del Conquero Huelva Wagen refleja la motivación de un debutante en la Copa de la Reina que aspira a todo. Carrasco refleja que en semifinales va a esperar a un equipo **“que, por justicia, llega como líder de la Liga Femenina”**.

¿Cómo llega Conquero Huelva Wagen a la Copa de la Reina?

Llegamos compitiendo, aunque antes de la Copa hemos pasado un pequeño momento con problemas a nivel físico. Una jugadora nuestra tuvo problemas musculares, y con varias jugadoras sobrecargadas a causa del ritmo normal de la competición

¿Cuál ha sido el mejor momento y el peor de la temporada?

El equipo ha demostrado mucha regularidad en lo que llevamos de temporada. Marcar un mal momento, cualquier momento en el que hayamos tenido una jugadora lesionada. Creo que esos son un poco, los lunares. ¿Haber perdido tres partidos? Creo que es una buena ratio que el equipo firmaría sin ninguna duda en Liga Femenina y nos ha llevado a una temporada que es histórica.

¿Qué destacaría de su rival en semifinales, Spar CityLift Girona?

Espero a un equipo que por méritos propios ha estado muchas jornadas como líder de la Liga Femenina, que está haciendo un juego que por justicia le ha hecho estar ahí y estar en el puesto que están ahora mismo, y sabemos que va a ser un partido muy complicado. Tienen jugadoras muy capacitadas y además cuentan con un entrenador que es el más experimentado que hay ahora mismo en el baloncesto femenino”.



La clave para acceder a la final estará en...

Será una semifinal muy abierta, y la clave va a estar en el equipo que lleve más el partido a su terreno. Hay potencial ofensivo en los dos equipos. Jugadoras que pueden tener un perfil encaminado a una actuación estelar. Pero creo que el equipo que plantee el partido de una forma más sólida va a ser el que tenga más opciones de ganar

¿Qué es lo que más destacaría de su equipo?

El conjunto, por encima de las individualidades. El equipo lleva desde prácticamente la segunda jornada en cabeza, hemos sido el único equipo que ha ganado en Girona con la gran temporada que está haciendo y no tenemos jugadoras que estén dominando un apartado, pero sí tenemos a muchas jugadoras en todos esos apartados que dicen qué tipo de juego haces, como asistencias, balones robados... El secreto está en el colectivo.

¿Qué mensaje manda a sus aficionados para esta Copa de la Reina?

La verdad es que estamos muy contentos porque va a ser un número de aficionados que va a ser importante. El mensaje es claro. El equipo ha demostrado que está aquí para competir. Que pueden salir las cosas mejor o peor, pero lo que nunca se va a hacer es perder la cara y hay un compromiso total en hacer que este año sea un año histórico.

Itziar Germán: “Nos sale la ilusión por los cuatro costados”

Para una capitana que ha crecido con el equipo desde que estaba en LF2, será importante no perder la esencia durante la Copa de la Reina. **“Ser un equipo, saber que todas somos importantes, y sabiendo que nuestro trabajo siempre empieza en defensa”.**

El Conquero Huelva Wagen es la imagen de la ilusión y la esperanza en esta Copa de la Reina. Unos valores que se transmiten por cada integrante del equipo que jugará la competición. Entre ellas, la de una Itziar Germán que como capitana vivirá lo que es que su equipo juegue una de las competiciones más importantes del país. **“La verdad es que la ilusión nos sale por los cuatro costados. El saber que estamos ahí arriba después de todo lo que se ha trabajado para poder llevar al club a disputar su primera Copa de la Reina y saber que vamos como un equipo que se ha ganado el estar en esta competición por derecho propio, y por qué no, traer la Copa para Huelva”.**

Germán recuerda cuáles fueron los orígenes de este éxito. **“Hace tres años estábamos en LF2 y ascendimos aquí en Huelva. Este equipo ha trabajado mucho para tener al equipo donde está en la clasificación. Y ello le ha permitido poder hacer este campeonato histórico. El equipo no ha cambiado nada, pero ha aprendido a hacer las cosas mejor, a acertar con fichajes y, sobre todo, el entrenador ha sabido mirar bien y elegir a las jugadoras. Todo ese logro es para él”.**

De cara a la semifinal, la capitana incide en el peligro de Spar CityLift Girona. **“Es un partido a vida o muerte. Es un partido en el que no puedes cometer ningún error. Aquí tienes que darlo todo, tienes que vaciarte para llevarte la victoria”**

Por ello, la clave en la semifinal estará en mantenerse fiel a lo que han aplicado toda la temporada. **“Tendremos que seguir nuestras señas de identidad: ser un equipo, saber que todas somos importantes, y sabiendo que nuestro trabajo siempre empieza en defensa, que es nuestra clave. Luego en ataque las cosas saldrán, y saldrán bien seguro. Pero lo más importante y lo fundamental es la defensa”.**

La motivación es máxima para Germán, que llega a esta competición tras superar una lesión que le ha mantenido en el dique seco en los últimos partidos. **“Llego en buen estado de forma. Ya he podido jugar y tenía ganas de recuperarme más para no perderme este sueño. Físicamente estoy perfecta y mi ilusión es estar con el equipo. El equipo llega con ganas de demostrar que no se ha regalado nada, que hemos trabajado duro para conseguirlo”**

Todos sueñan en Huelva con la Copa de la Reina. Y aunque suene a quimera, la victoria en la competición del K.O. sonaría a algo inenarrable. **“Sería lo máximo. Para un equipo tan familiar y tan humilde como es el nuestro... No se como explicarlo. No tengo palabras para expresar lo que sería. Algo emocionante, ilusionante y que nos haría a todos pellizcarnos para ver si lo que estamos viviendo es un sueño”.**



Luci Pascua: “Tengo muchísimas ganas de jugar esta Copa”

La pívot del Conquero Huelva Wagen regresa a una competición copera tras estar fuera de nuestro país, y eso es una de las principales motivaciones que le llevan para disputar esta competición.

La ilusión ha invadido el vestuario onubense. Y Luci Pascua es la viva imagen de esa ilusión, y se muestra orgullosa de pertenecer a un equipo que ha hecho historia. **“La verdad es que estamos muy ilusionadas, sobre todo porque en el equipo se ha hecho historia. Es la primera Copa de la Reina que se juega aquí. Eso sí cabe, como jugadora te hace vivirlo de manera mucho más intensa. Si ya como jugadora hace ilusión jugar la copa, hacerlo entrando en la historia de un club es más emocionante”**

La jugadora interior vuelve a disputar una Copa de la Reina después de haber estado una temporada lejos de nuestro país. **“Creo que después de pasar una temporada fuera de España, y ver las cosas desde fuera, te da un poco de envidia el no poder jugar la Copa de la Reina. Verla desde fuera es que hace que tenga muchísimas mas ganas de volver a jugar y de haber regresado a la Liga Femenina”**.

Pero la semifinal no será fácil. Spar CityLift Girona espera para medirse al cuadro andaluz en un partido que será complicado. Atrás queda la victoria obtenida por el Conquero Huelva Wagen en su visita a Girona. Pascua avisa que todo va a ser distinto a lo que ocurrió en Fontajau. **“Spar CityLift Girona va a ir a por todas en esta Copa de la Reina. Esta competición no tiene nada que ver con la Liga Femenina: aquí los partidos son a vida o muerte siempre. Creo que va a ser un partido en el que se tendrá que dar todo y Spar CityLift Girona va a ser muy diferente. Tan sólo llevan dos partidos perdidos y no tendrán nada que ver sus derrotas”**.



La motivación está presente, y lo que hace unos años parecía una quimera, ahora puede convertirse en una realidad. Luci Pascua es consciente de que ganar la Copa de la Reina puede ser muy complicado. Pero el equipo no se pone techo. **“Para nosotras, ganar la Copa de la Reina supondría todo. Una ciudad como la nuestra, un equipo como el nuestro que, aunque apuntamos alto, somos un conjunto modesto... sería increíble para todos: para la gente que trabajamos, tanto jugadoras, como técnicos, como todo el personal que trabaja cada día pero que no se ve...”**

Por ello, el único deseo de Luci Pascua es el de ser decisiva y letal para el conjunto onubense **“Espero dar mi mejor versión al equipo y poder colaborar lo máximo posible. Sobre todo en defensa y en rebote para poder ganar esta Copa de la Reina”**. Un deseo que refleja la ambición del equipo andaluz en esta Copa.

SPAR CITYLIFT GIRONA

PARTIDOS GANADOS	16
PARTIDOS PERDIDOS	2
PUNTOS A FAVOR	70.7
PUNTOS EN CONTRA	64.4
PORCENTAJE TIROS DE 2	48%
TIROS DE 2 INTENTADOS	43.1
TIROS DE 2 CONVERTIDOS	20.5
PORCENTAJE TIROS DE 3	34%
TIROS DE 3 INTENTADOS	15.7
TIROS DE 3 CONVERTIDOS	5.3
PORCENTAJE TIROS LIBRES	78%
TIROS LIBRES INTENTADOS	17.8
TIROS LIBRES CONVERTIDOS	13.9
REBOTES DEFENSIVOS	25.2
REBOTES OFENSIVOS	10.2
REBOTES TOTALES	35.4
ASISTENCIAS	11.9
RECUPERACIONES	6.2
PÉRDIDAS	13.3
TAPONES	1.8
FALTAS COMETIDAS	13.2
FALTAS RECIBIDAS	17.9
VALORACIÓN	78.8



C.B. CONQUERO HUELVA WAGEN

15 PARTIDOS GANADOS	3 PARTIDOS PERDIDOS
68.1 PUNTOS A FAVOR	59.1 PUNTOS EN CONTRA
48% PORCENTAJE TIROS DE 2	48.8 TIROS DE 2 INTENTADOS
23.3 TIROS DE 2 CONVERTIDOS	29% PORCENTAJE TIROS DE 3
12.8 TIROS DE 3 INTENTADOS	3.7 TIROS DE 3 CONVERTIDOS
76% PORCENTAJE TIROS LIBRES	13.7 TIROS LIBRES INTENTADOS
10.3 TIROS LIBRES CONVERTIDOS	24.2 REBOTES DEFENSIVOS
9.6 REBOTES OFENSIVOS	33.8 REBOTES TOTALES
14.5 ASISTENCIAS	9.0 RECUPERACIONES
13.6 PÉRDIDAS	2.3 TAPONES
17.7 FALTAS COMETIDAS	15.4 FALTAS RECIBIDAS
71.4 VALORACIÓN	

LÍDERES ESTADÍSTICOS

PUNTOS

IFY IBEKWE16.7

REBOTES

VANESSA GIDDEN10.9

ASISTENCIAS

NOEMI JORDANA3.9

VALORACIÓN

IFY IBEKWE24.6



PUNTOS

ADAORA ELONU14.8

REBOTES

ADAORA ELONU6.1

ASISTENCIAS

BERTA CHUMILLAS4.2

VALORACIÓN

ADAORA ELONU15.7



EL PARTIDO DE LA PRIMERA VUELTA

Pista de juego: PAVELLO FONTAJAU / Día y hora: 16/11/2014 – 18:00 h. / Jornada: 8

SPAR CITYLIFT GIRONA 65 - C.B. CONQUERO HUELVA WAGEN 72

PUNTOS

IFY IBEKWE.....20

REBOTES

IFY IBEKWE.....12

ASISTENCIAS

BRITTANY CHAMBERS.....7

VALORACIÓN

IFY IBEKWE.....29

PUNTOS

ADAORA ELONU.....18

REBOTES

CHELSEA DAVIS7

ASISTENCIAS

MARÍA PINA9

VALORACIÓN

ADAORA ELONU.....20

AÑO	SEDE	CAMPEÓN	FINALISTA	RESUL.
1943	PALMA	RCD ESPAÑOL	REAL MADRID	
1944	VIGO	SEC. FEM. CENTRO	RCD ESPAÑOL	
1945	MADRID	SEC. FEM. CENTRO	SEC. BUENAVISTA	
1950	MADRID	SEC. FEM. CENTRO	SEC. FEM. GUADALAJARA	
1951	MADRID	SEC. FEM. CENTRO	GARCÍA VIVES	
1952	BARCELONA	SEC. FEM. CENTRO	HISPANO FRANCÉS	
1953	MADRID	SEC. FEM. CENTRO	SEC. FEM. BARCELONA	
1960	ZARAGOZA	COTTET BCN	PICADERO DAMM	
1961	S. SEBASTIÁN	MEDINA CORUÑA	CREFF MADRID	
1962	SALAMANCA	CREFF MADRID	INDO BARCELONA	
1963	BARCELONA	CREFF MADRID	INDO BARCELONA	
1972	TENERIFE	CREFF MADRID	PICADERO DAMM	
1973	ALCOY	F. PICADERO	IGNIS MATARÓ	
1974	ÁVILA	CREFF MADRID	IGNIS MATARÓ	
1975	GRANADA	PICEF BARCELONA	CREFF MADRID	
1978	LEÓN	PICADERO	CELTA VIGO	62-55
1979	BADALONA	INTIMA BCN	CELTA VIGO	64-54
1980	ALCALÁ HEN.	INTIMA BCN	CELTA VIGO	83-82
1981	VIGO	CELTA CITROEN	COMANSI BCN	74-58
1982	EL FERROL	CELTA CITROEN	COMPLUTENSE	102-68
1983	GUADALAJARA	COMANSI BCN	CELTA CITROEN	63-62
1984	SANTIAGO	CELTA CITROEN	CANOE NE	77-74
1985	SEVILLA	COMANSI BCN	CORONAS LIGHT	76-61
1986	TORTOSA	SABOR D'ABANS	CANOE NC	69-67
1987	TENERIFE	SABOR D'ABANS	ARJERIZ XUNCAS	84-57
1988	LUGO	RAVENTÓS	ARJERIZ XUNCAS	59-56
1989	TENERIFE	C. TARRAGONA	P.INLUSA XUNCAS	71-56
1990	JEREZ	ZARAGOZANO	MASNOU	95-94
1991	VIGO	DORNA GODELLA	CANOE NC	76-72
1992	GANDÍA	DORNA GODELLA	ZARAGOZANO	89-82
1993	GRANADA	BEX B.EXTERIOR	DORNA	76-64



AÑO	SEDE	CAMPEÓN	FINALISTA	RESUL.
1994	PAMPLONA	DORNA GODELLA	BEX ARGENTARIA	79-77
1995	VALENCIA	COSTA NARANJA	GRAN CANARIA	65-46
1996	HUESCA	REAL CANOE	COSTA NARANJA	84-69
1997	VALLADOLID	POOL GETAFE	CELTA VIGO	75-43
1998	LUGO	POOL GETAFE	GRAN CANARIA	86-83
1999	LINARES	GRAN CANARIA	ENSINO	69-44
2000	GODELLA	GRAN CANARIA	CIUDAD BURGOS	73-48
2001	LAS PALMAS	CELTA VIGO	HALCÓN VIAJES	66-64
2002	SALAMANCA	ROS CASARES	ENSINO	76-57
2003	ZARAGOZA	ROS CASARES	UB BARÇA	81-70
2004	PALMA	ROS CASARES	PERF. AVENIDA	72-67
2005	VALENCIA	PERF. AVENIDA	MANN FILTER	74-68
2006	LEÓN	PERF. AVENIDA	ROS CASARES	67-60
2007	JEREZ	ROS CASARES	PERF. AVENIDA	72-60
2008	SEVILLA	ROS CASARES	CB SAN JOSÉ	68-66
2009	SALAMANCA	ROS CASARES	EBE IBIZA PDV	65-60
2010	ZARAGOZA	ROS CASARES	PERF. AVENIDA	64-62
2011	VALENCIA	RIVAS ECÓPOLIS	ROS CASARES	63-59
2012	ARGANDA	PERF. AVENIDA	ROS CASARES	68-57
2013	ZAMORA	RIVAS ECÓPOLIS	PERF. AVENIDA	83-62
2014	TORREJÓN	PERF. AVENIDA	RIVAS ECÓPOLIS	69-67